

Bilag 1: Sådan placerer din region sig

Dødsfald blandt ældre – hvor mange ældre ender med at dø på sygehuset?



Indenrigs- og
Sundhedsministeriets

BENCHMARKINGENHED

Publikationen kan hentes på hjemmesiden for
Indenrigs- og Sundhedsministeriets Benchmarkingenhed:
www.benchmark.dk

Henvendelse om publikationen kan ske til kontaktpersonen
på analysen, som fremgår af hjemmesiden.

Indhold

Læsevejledning.....	3
Hovedstaden.....	4
Midtjylland.....	5
Nordjylland.....	6
Sjælland.....	7
Syddanmark.....	8

Læsevejledning

I dette bilag præsenteres fem figurer for hver enkelt region. De fem figurer er lavet for alle regioner. Generelt er tallene i dette bilag afgrænset på samme måde som i hovedrapporten. I bilag 7: Metode er afgrænsninger og definitioner beskrevet nærmere. Andelene i figur 1-3 er alders- og kønsstandardiserede for tage højde for de forskelle, der skyldes den alders- og kønsmæssige sammensætning af gruppe af ældre. Læs mere om dette i hovedrapportens kapitel 3 og Bilag 7: Metode.

Ligesom i hovedrapporten er resultaterne i dette bilag opgjort samlet for årene 2018-2022. Ved at samle data for flere år bliver nøgletallene for hver enkel region baseret på flere dødsfald, det giver mere robuste resultater, hvor eventuelle udsving og tilfældigheder mellem år, udjævnes. Fordi praksis og resultater kan ændre sig fra år til år, kan det også være interessant for den enkelte region at se sine egne opgørelser for de enkelte år. Derfor kan man i bilag 4 "Regionsspecifikke nøgletal" også for hver enkel region finde andelen af ældre der døde på sygehuset for hvert af de fem år 2018-2022, men vær opmærksom på at tallene for hvert år er baseret på færre observationer og dermed er behæftet med mere usikkerhed.

Bemærk at opgørelserne i figur 4 og 5 baserer sig på LPR3-data for marts 2019-2022.

Figur 1: Køns- og aldersstandardiseret opgørelse af 80+ årige afgået ved døden fordelt efter, hvor de døde henne, 2018-2022

I figuren vises 80+ årige afgået ved døden i 2018-2022, fordelt efter hvor de døde henne (sygehus, eget hjem, plejehjem osv.). Andelene vises for regionen og på landsplan. Andelene er alders- og kønsstandardiserede.

Figur 2: Køns- og aldersstandardiseret andel af de 80+ årige der døde på sygehuset opgjort for udvalgte dødsårsager, 2018-2022

I figuren vises andelen af de 80+ årige, der døde på sygehuset for dødsårsagerne *kræft, hjertesygdomme, demens inkl. Alzheimers, sygdomme i åndedrætsorganer, andre kredsløbssygdomme og alderdomssvækkelse*, samt den samlede andel på tværs af alle dødsårsager. Andelene vises for den enkelte region og på landsplan. Andelene er alders- og kønsstandardiserede.

Figur 3: Køns- og aldersstandardiseret andel af de 80+ årige der døde på sygehuset opgjort for køn og alder, 2018-2022

I figur 3 vises andelen af de 80+ årige, der døde på sygehuset opgjort for forskellige aldersgrupper og køn. Andelene for aldersgrupperne er kønsstandardiserede, og andelene for køn er aldersstandardiserede.

Figur 4: Sygehusophold ved dødsfald på sygehus fordelt på sygehusspecialer, 2019-2022

I figur 4 er dødsfald blandt ældre, fordelt på de sygehusspecialer, de var indlagt på, da de døde. Andelene er vist på regionniveau og på landsplan. Disse tal er beregnet for døde i perioden marts 2019-2022, da opgørelsen er lavet på LPR3-data. Figuren viser de faktiske tal.

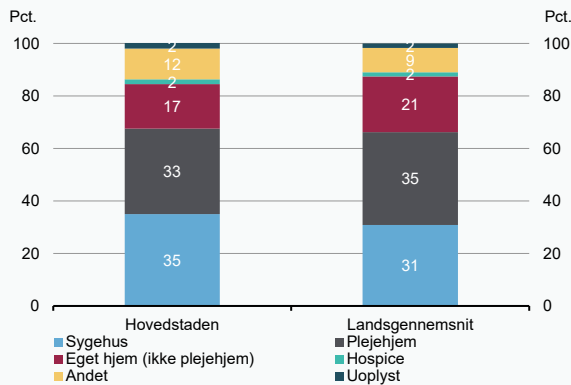
Figur 5: Andelen af sygehusophold ved dødsfald blandt 80+ årige på sygehuset, hvor der er tale om sygehusophold med udvalgte diagnoser som lungebetændelse, dehydrering mv. opgjort for udvalgte dødsårsager, 2019-2022

I figur 5 viser vi andelen af sygehusophold – ved død på sygehuset – hvor der er tale om et sygehusophold med udvalgte diagnoser som lungebetændelse, dehydrering mv. Andelen vises for alle sygehusophold samlet og opgjort på dødsårsagerne *kræft, hjertesygdomme, demens inkl. Alzheimers, sygdomme i åndedrætsorganer og alderdomssvækkelse*. Disse tal er beregnet for døde i perioden marts 2019-2022, da opgørelsen er lavet på LPR3-data. Figuren viser de faktiske tal.

Hovedstaden

Figur 1

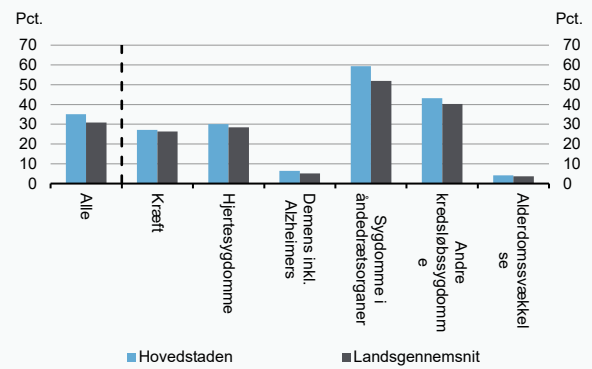
80+ årige afgået ved døden fordelt efter, hvor de døde henne køns- og aldersstandardiseret, 2018-2022



Kilde: Danmarks Statistik og egne beregninger.

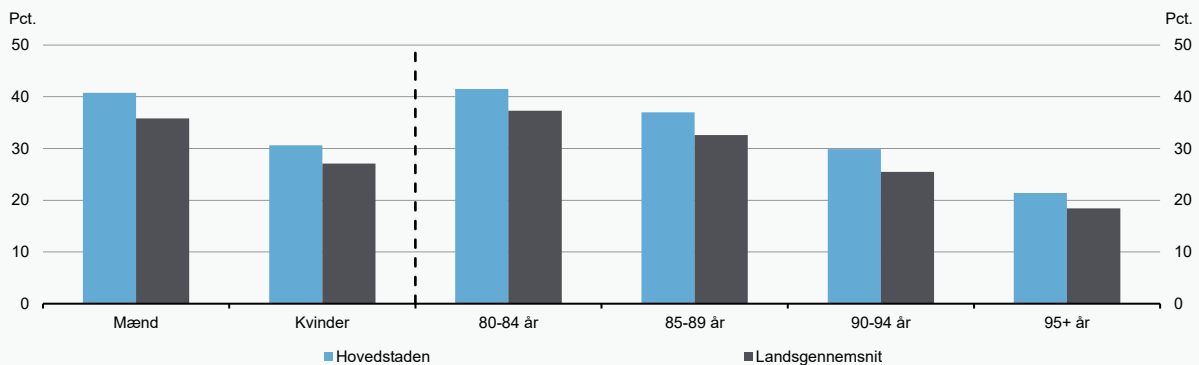
Figur 2

Køns- og aldersstandardiseret andel af de 80+ årige der døde på sygehuset opgjort for udvalgte dødsårsager, 2018-2022



Figur 3

Køns- og aldersstandardiseret andel af de 80+ årige der døde på sygehuset opgjort for køn og alder, 2018-2022

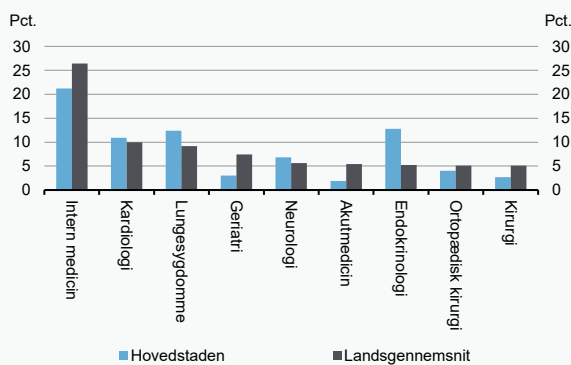


Anm.: Andelen opgjort for mænd og kvinder er aldersstandardiserede, og andelen opgjort på aldersgrupper er standardiserede i forhold til køn.

Kilde: Danmarks Statistik og egne beregninger.

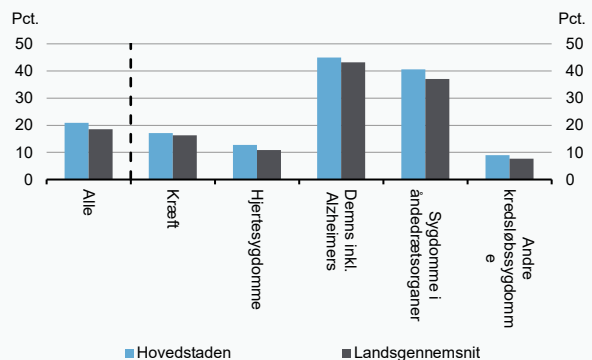
Figur 4

Sygehusophold ved dødsfald på sygehus fordelt på specialer, 2019-2022



Figur 5

Andelen af sygehusophold ved dødsfald blandt 80+ årige på sygehus, hvor der er tale om sygehusophold med udvalgte diagnoser som lungebetændelse, dehydrering mv. opgjort for udvalgte dødsårsager, 2019-2022

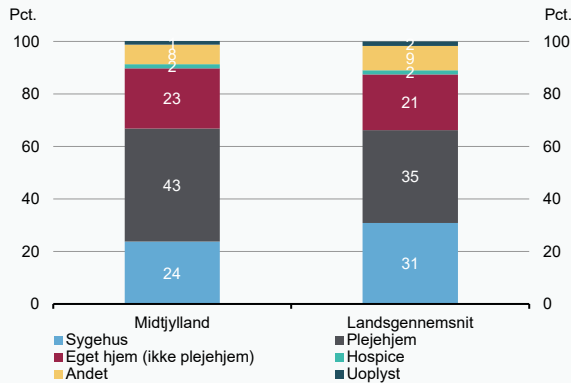


Anm.: Opgørelserne i figur 4 og 5 er lavet pba. af oplysninger i LPR3, og dækker derfor over sygehusophold knyttet til ældre død i perioden marts 2019-2022.

Kilde: Danmarks Statistik, Sundhedsdatastyrelsen og egne beregninger.

Figur 1

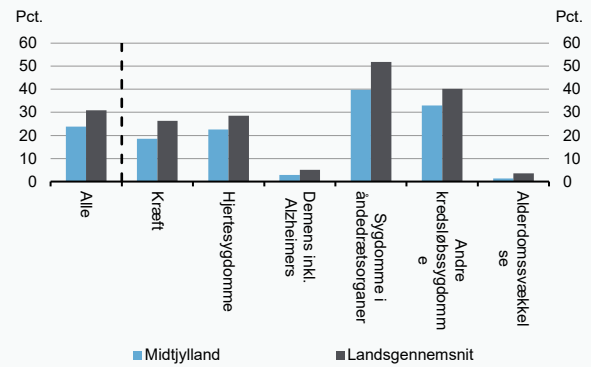
80+ årige afgået ved døden fordelt efter, hvor de døde henne køns- og aldersstandardiseret, 2018-2022



Kilde: Danmarks Statistik og egne beregninger.

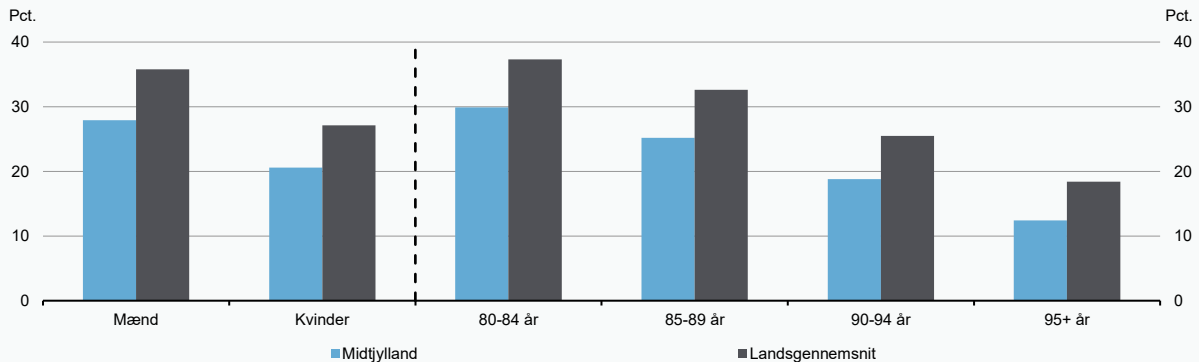
Figur 2

Køns- og aldersstandardiseret andel af de 80+ årige der døde på sygehuset opgjort for udvalgte dødsårsager, 2018-2022



Figur 3

Køns- og aldersstandardiseret andel af de 80+ årige der døde på sygehuset opgjort for køn og alder, 2018-2022

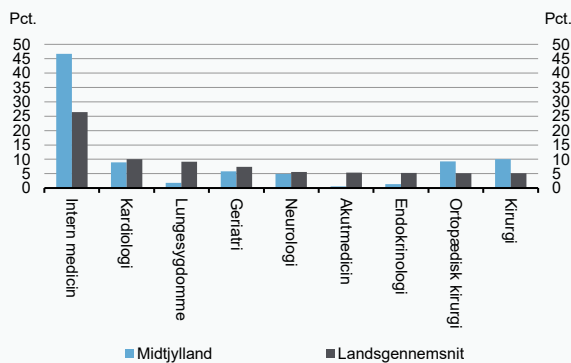


Anm.: Andelen opgjort for mænd og kvinder er aldersstandardiserede, og andelen opgjort på aldersgrupper er standardiserede i forhold til køn.

Kilde: Danmarks Statistik og egne beregninger.

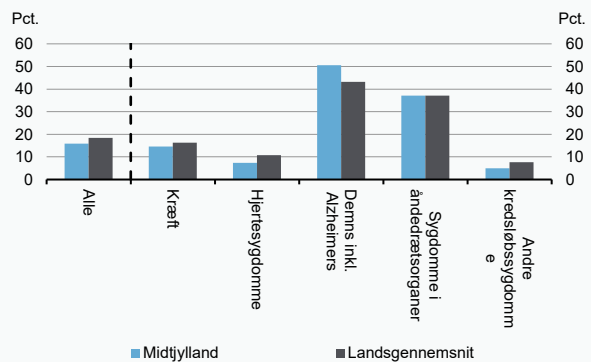
Figur 4

Sygehusophold ved dødsfald på sygehus fordelt på specialer, 2019-2022



Figur 5

Andelen af sygehusophold ved dødsfald blandt 80+ årige på sygehus, hvor der er tale om sygehusophold med udvalgte diagnoser som lungebetændelse, dehydrering mv. opgjort for udvalgte dødsårsager, 2019-2022

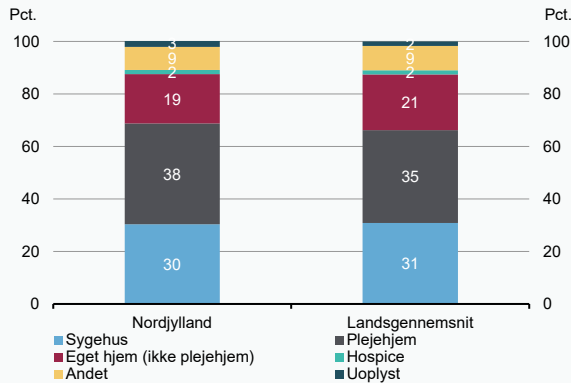


Anm.: Opgørelserne i figur 4 og 5 er lavet pba. af oplysninger i LPR3, og dækker derfor over sygehusophold knyttet til ældre død i perioden marts 2019-2022.

Kilde: Danmarks Statistik, Sundhedsdatastyrelsen og egne beregninger.

Figur 1

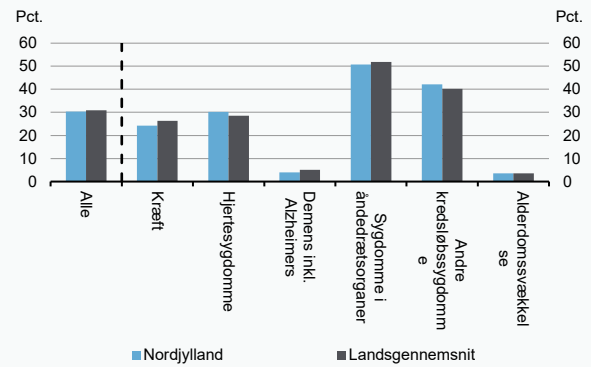
80+ årige afgået ved døden fordelt efter, hvor de døde henne køns- og aldersstandardiseret, 2018-2022



Kilde: Danmarks Statistik og egne beregninger.

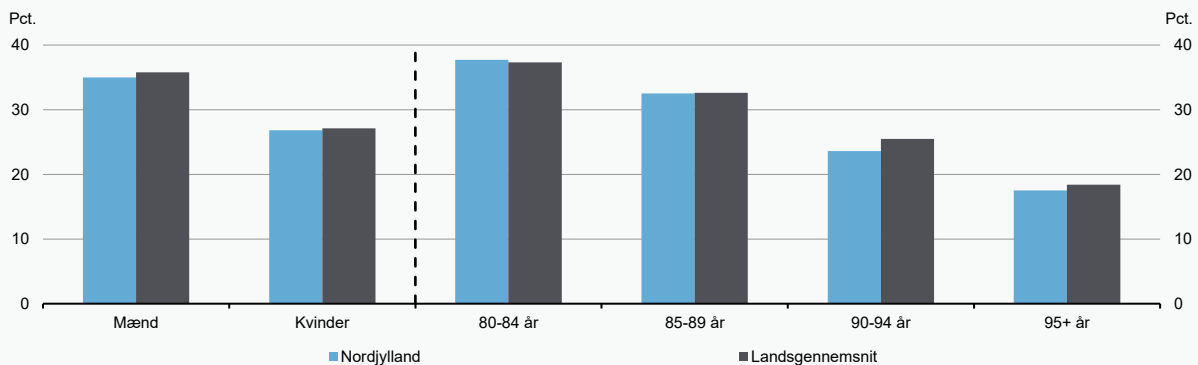
Figur 2

Køns- og aldersstandardiseret andel af de 80+ årige der døde på sygehuset opgjort for udvalgte dødsårsager, 2018-2022



Figur 3

Køns- og aldersstandardiseret andel af de 80+ årige der døde på sygehuset opgjort for køn og alder, 2018-2022

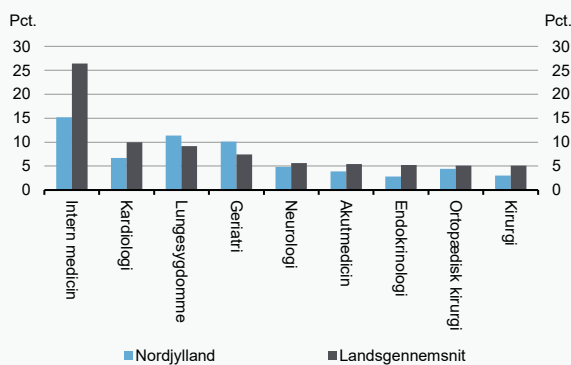


Anm.: Andelen opgjort for mænd og kvinder er aldersstandardiserede, og andelen opgjort på aldersgrupper er standardiserede i forhold til køn.

Kilde: Danmarks Statistik og egne beregninger.

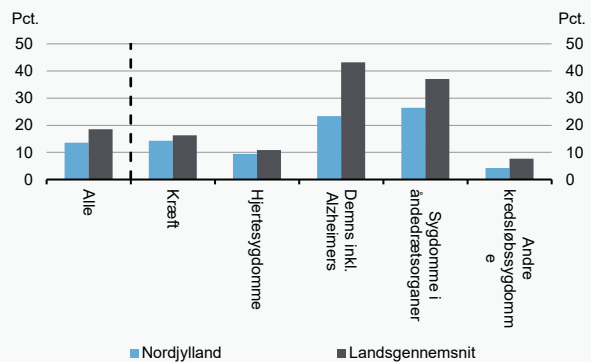
Figur 4

Sygehusophold ved dødsfald på sygehus fordelt på specialer, 2019-2022



Figur 5

Andelen af sygehusophold ved dødsfald blandt 80+ årige på sygehus, hvor der er tale om sygehusophold med udvalgte diagnoser som lungebetændelse, dehydrering mv. opgjort for udvalgte dødsårsager, 2019-2022

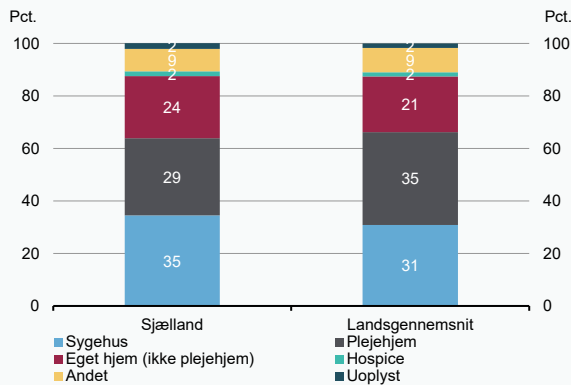


Anm.: Opgørelserne i figur 4 og 5 er lavet pba. af oplysninger i LPR3, og dækker derfor over sygehusophold knyttet til ældre død i perioden marts 2019-2022.

Kilde: Danmarks Statistik, Sundhedsdatastyrelsen og egne beregninger.

Figur 1

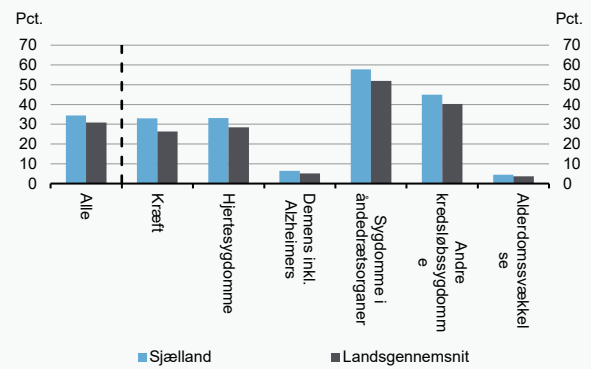
80+ årige afgået ved døden fordelt efter, hvor de døde henne køns- og aldersstandardiseret, 2018-2022



Kilde: Danmarks Statistik og egne beregninger.

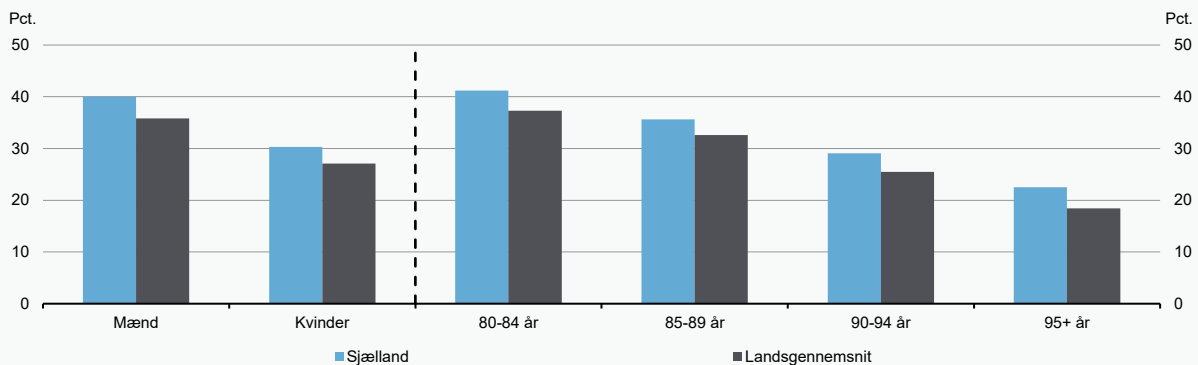
Figur 2

Køns- og aldersstandardiseret andel af de 80+ årige der døde på sygehuset opgjort for udvalgte dødsårsager, 2018-2022



Figur 3

Køns- og aldersstandardiseret andel af de 80+ årige der døde på sygehuset opgjort for køn og alder, 2018-2022

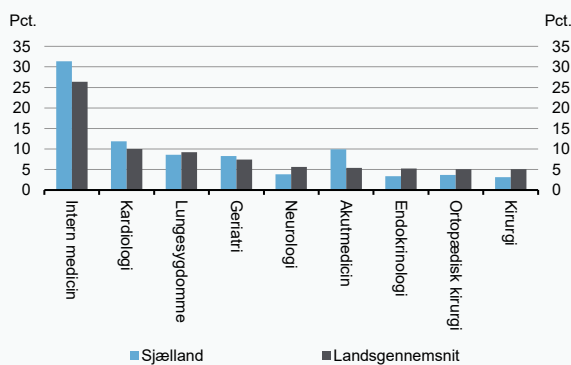


Anm.: Andelen opgjort for mænd og kvinder er aldersstandardiserede, og andelen opgjort på aldersgrupper er standardiserede i forhold til køn.

Kilde: Danmarks Statistik og egne beregninger.

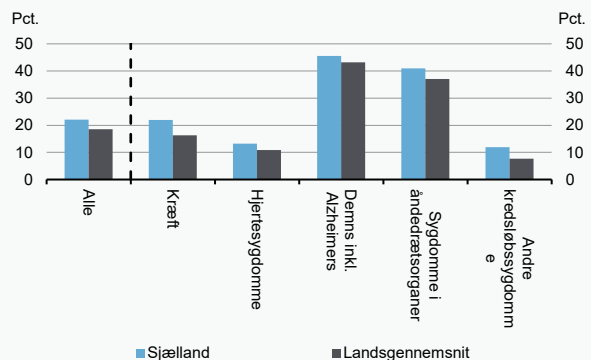
Figur 4

Sygehusophold ved dødsfald på sygehus fordelt på specialer, 2019-2022



Figur 5

Andelen af sygehusophold ved dødsfald blandt 80+ årige på sygehus, hvor der er tale om sygehusophold med udvalgte diagnoser som lungebetændelse, dehydrering mv. opgjort for udvalgte dødsårsager, 2019-2022

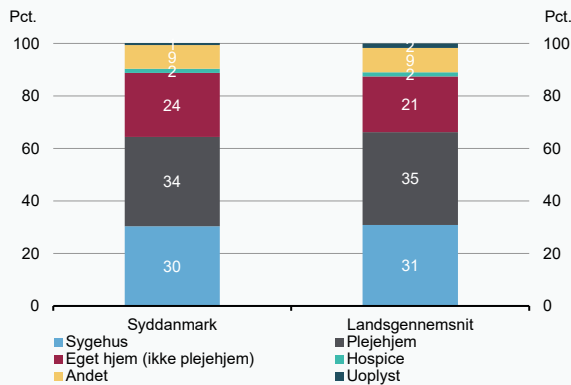


Anm.: Opgørelserne i figur 4 og 5 er lavet pba. af oplysninger i LPR3, og dækker derfor over sygehusophold knyttet til ældre død i perioden marts 2019-2022.

Kilde: Danmarks Statistik, Sundhedsdatastyrelsen og egne beregninger.

Figur 1

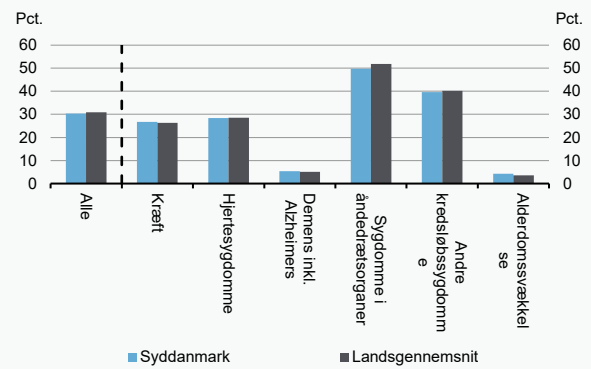
80+ årige afgang ved døden fordelt efter, hvor de døde henne køns- og aldersstandardiseret, 2018-2022



Kilde: Danmarks Statistik og egne beregninger.

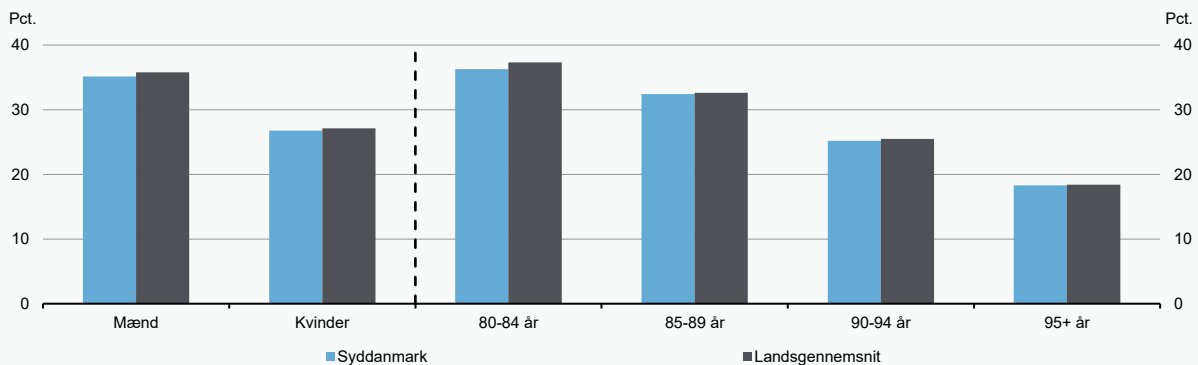
Figur 2

Køns- og aldersstandardiseret andel af de 80+ årige der døde på sygehuset opgjort for udvalgte dødsårsager, 2018-2022



Figur 3

Køns- og aldersstandardiseret andel af de 80+ årige der døde på sygehuset opgjort for køn og alder, 2018-2022

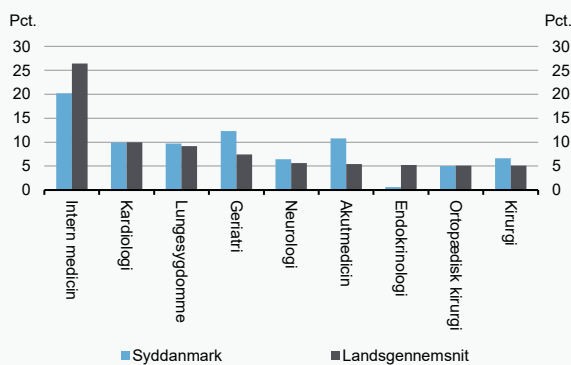


Anm.: Andelen opgjort for mænd og kvinder er aldersstandardiserede, og andelen opgjort på aldersgrupper er standardiserede i forhold til køn.

Kilde: Danmarks Statistik og egne beregninger.

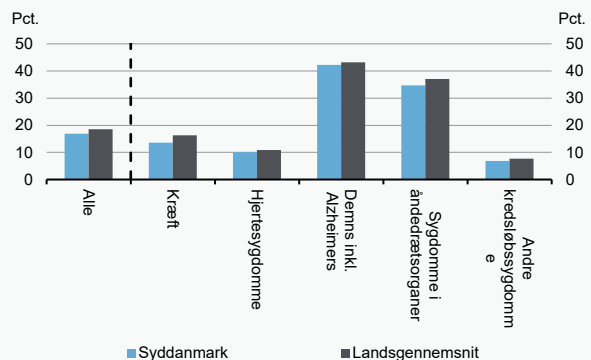
Figur 4

Sygehusophold ved dødsfald på sygehus fordelt på specialer, 2019-2022



Figur 5

Andelen af sygehusophold ved dødsfald blandt 80+ årige på sygehus, hvor der er tale om sygehusophold med udvalgte diagnoser som lungebetændelse, dehydrering mv. opgjort for udvalgte dødsårsager, 2019-2022



Anm.: Opgørelserne i figur 4 og 5 er lavet pba. af oplysninger i LPR3, og dækker derfor over sygehusophold knyttet til ældre død i perioden marts 2019-2022.

Kilde: Danmarks Statistik, Sundhedsdatastyrelsen og egne beregninger.